

EMKOBEL , a. s.

Rázusova ul. č. 1846, Spišská Nová Ves 052 01

spoločnosť je zapísaná v obchodnom registri Okresného súdu
v Košiciach, oddiel Sa, vložka č. 830/V

IČO : 31 736 785

V Ý R O Č N Á S P R Á V A

E M K O B E L , a . s .

zostavená ku dňu 31.12.2011

Ing. Peter BRZIAK
predseda predstavenstva

Ing. Ernest JAKUBČO
člen predstavenstva

1/ Ú V O D - PROFIL SPOLOČNOSTI

EMKOBEL - akciová spoločnosť Spišská Nová Ves je obchodná spoločnosť s komunálnou kapitálovou účasťou. Jediným akcionárom a vlastníkom spoločnosti je Mesto Spišská Nová Ves. Základné imanie spoločnosti je 285 467,702540 EUR pozostávajúce z 860 akcií, menovitá hodnota jednej akcie je 331,939189 EUR. Akcie majú podobu zaknihovaných cenných papierov, znejúcich na meno.

Akciová spoločnosť bola založená zakladateľskou zmluvou zo dňa 1.8.1996 podľa zákona č. 513/91 Zb. a prevzatím správy tepelného hospodárstva zahájila od 1.1.1997 hospodársku činnosť. Od svojho vzniku prešla niekoľkými zmenami. Pôvodní zahraniční akcionári koncom roku 1998 a domáci akcionári začiatkom roku 1999 predali všetky svoje podiely Mestu Spišská Nová Ves.

PREDMETOM PODNIKANIA SPOLOČNOSTI JE :

1. montáže a opravy meradiel tepla, teplej a studenej vody
2. poradenské služby v oblasti výroby, dodávky i merania a regulácie tepla a teplej úžitkovej vody
3. obchodné služby v oblasti kúpy a predaja energetických zariadení na výrobu tepla a teplej úžitkovej vody
4. oprava a údržba tlakových zariadení v rozsahu bezpečnostné zariadenia, zabráňujúce prekročeniu limitu najvyššieho pretlaku
5. zámočnicke práce
6. výroba tepla, výroba elektriny, rozvod tepla
7. inžinierska činnosť v oblasti energetických zariadení
8. sprostredkovanie dodávok energetických zariadení
9. sprostredkovanie služieb, potrebných na zabezpečenie prevádzky objektov a zariadení
10. správa hnutel'ných vecí a nehnuteľností
11. nákladná cestná doprava vykonávaná vlastnými cestnými nákladnými vozidlami do celkovej hmotnosti 3,5 tony vrátane pripojného vozidla
12. osobná cestná doprava vykonávaná cestnými osobnými vozidlami, ktorých celková obsaditeľnosť nepresahuje 9 osôb vrátane vodiča s výnimkou taxislužby
13. vodoinštalatérské a kúrenárske práce

Pre tento účel má spoločnosť prenajatý tepelnoenergetický komplex Mesta Spišská Nová Ves, s ktorým podniká a zabezpečuje jeho modernizáciu, na čo má Úradom pre reguláciu sieťových odvetví vydanú licenciu na podnikanie v energetických odvetviach.

Spoločnosť spravuje 25 plynových kotolní o celkovom inštalovanom výkone 115,2 MW, 18,3 km teplovodných potrubných rozvodov a v jednej kotolni i 2 kogeneračné jednotky na združenú výrobu tepla a elektriny, spolu o inštalovanom výkone 0,33 MWel. a 0,49 MWtep. Za minulý rok spoločnosť predala 104 534,4 MWh tepla na vykurovanie a ohrev teplej úžitkovej vody. Teplo a teplú úžitkovú vodu dodáva do cca 9200 bytov, ale i do šiestich základných škôl, dvoch stredných škôl, ôsmich materských škôl a pre ostatnú infraštruktúru mesta. Ročný obrat spoločnosti v roku 2010 bol vo výške 6 988 183 EUR.

Z vyrobenej elektrickej energie v kogeneračných jednotkách v celkovej výške 1 390 MWh spoločnosť predala do verejnej siete 61,6 %, pre Správu telovýchovných zariadení 25,8 % a pre vlastnú spotrebu dodala 8,4 % vyrobenej elektrickej energie. V roku 2010 spoločnosť zamestnávala v trvalom pracovnom pomere 50 pracovníkov.

Nepretržitý proces modernizácie a zavádzanie nových technológií v tepelných zariadeniach sa prejavil v zlepšení využitia výrobných kapacít a v priaznivom poklese spotreby zemného plynu. Zavedený moderný automatizovaný systém riadenia tepelných zariadení garantuje i vysoký stupeň ich bezpečnosti a efektívnosti.

2/ SPRÁVA VEDENIA SPOLOČNOSTI O DOSIAHNUTÝCH VÝSLEDKOCH HOSPODÁRENIA ZA ROK 2011

Ukončenie roka je už tradične priestorom pre vypracovanie a predloženie ročného rozboru hospodárskych výsledkov spoločnosti za rok 2011. Môžeme konštatovať, že naša spoločnosť aj v minulom roku úspešne podnikala a dosiahla priaznivé hospodárske výsledky v tepelnej energetike. Aj napriek tomu, že spoločnosť predala v roku 2011 o 10.223 MWh menej tepla oproti roku 2010, dokázala vytvoriť použiteľný zisk vo výške 222.753,- EUR .

Je to výsledok celého radu racionalizačných opatrení, ktoré viedli k postupne vyššej skutočnej účinnosti výroby a rozvodov tepla oproti stanovenej normatívnej účinnosti tepelno-technických zariadení. Tým sme splnili ciele, ktoré sme si na tento rok stanovili.

Prehľad dosiahnutých hospodárskych výsledkov za roky 2009-2011 :

P.č.	Základné ukazovatele	Jedn.	2009	2010	2011
1.	Predané teplo	MWh	97.157	104.534	94.311
2.	Predaná TUV	m3	308.454	304.437	308.549
3.	Predaná elektr. energia z KGJ	MWh	1.340	1.390	1.243
4.	Náklady	EUR	6.741.139	6.901.066	7.029.301
5.	Tržby celkom, z toho :	EUR	7.011.474	6.988.183	7.306.203
6.	- z predaja tepla	EUR	6.302.470	6.295.277	6.621.803
7.	- z predaja TUV	EUR	542.016	561.305	556.700
8.	- z predaja elektr. z KGJ	EUR	109.834	80.910	84.170
9.	Čistý zisk	EUR	217.870	65.363	222.753

Akciová spoločnosť v mesiaci február 2012 dobropisovala svojim zmluvným odberateľom 128.640 EUR z fakturovanej variabilnej zložky ceny tepla v roku 2011 z dôvodu nižšej ceny zemného plynu.

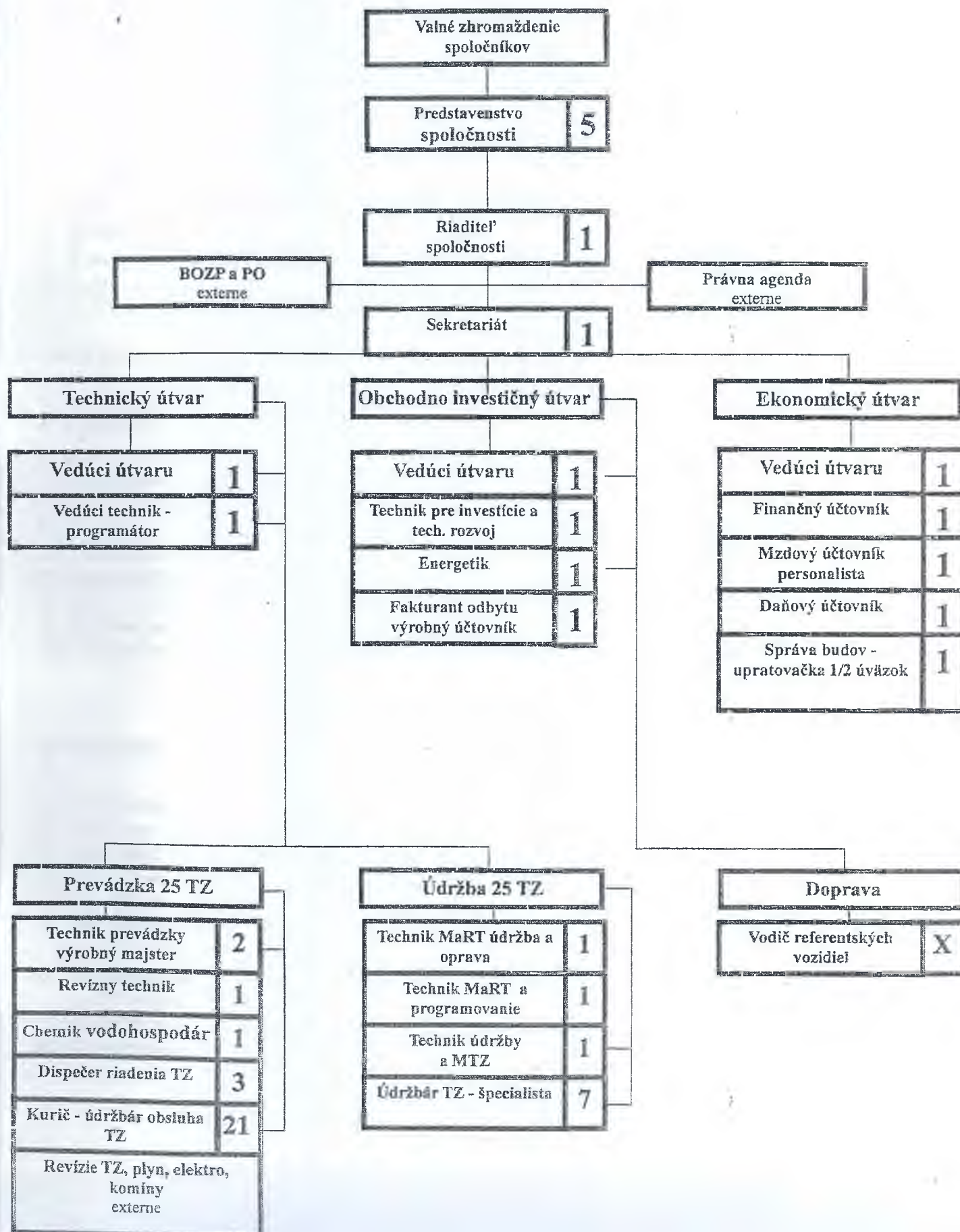
V roku 2010 sme zaplatili Mestu Spišská Nová Ves zmluvne dohodnuté nájomné za prenajaté tepelné zariadenia vo výške 764.171 EUR a z toho Mesto Spišská Nová Ves preinvestovalo do modernizácie tepelného hospodárstva čiastku 449.942 EUR. Medzi najväčšie investičné akcie v roku 2011 patrí investičná akcia "Výmena sekundárnych vykurovacích rozvodov v okruhu plynovej kotolne Hviezdoslavova ulica v Spišskej Novej Vsi" vo výške 270.203 EUR. Zabezpečili sme tak splnenie schváleného investičného plánu na rok 2011 a tým sa dosiahla ďalšia modernizácia a rozvoj majetku Mesta Spišská Nová Ves. Modernizáciou technológie výroby a distribúcie energie sa dosiahlo vyššie zhodnotenie energetického obsahu paliva, čo v konečnom dôsledku prinieslo úsporu v prevádzkových nákladoch.

Mesto Spišská Nová Ves má vypracovanú energetickú koncepciu, ktorá bola prijatá a schválená mestským zastupiteľstvom a na základe tejto skutočnosti naša spoločnosť obdržala od Úradu pre reguláciu sieťových odvetví povolenie na výrobu a predaj tepelnej energie do roku 2032.

Na záver nám dovoľte poďakovať nielen našim obchodným partnerom a odberateľom tepla, ale i všetkým pracovníkom EMKOBELu a.s. za ich úsilie a podiel na dosiahnutých hospodárskych výsledkoch.

ORGANIZAČNÁ SCHÉMA

platná od 1.7.2009



4/ VÝZNAMNÍ DODÁVATELIA A ODBERATELIA

DODÁVATELIA :	Ročný obrat v celých €
1. Slovenský plynárenský priemysel Bratislava	5 130 134
2. Východoslovenská energetika a.s. Košice	358 764
3. Podtatranská vodárenská prevádzková spoločnosť a.s. Poprad	688 596
4. Plynoservis, združenie podnikateľov Poprad	42 236
5. Temol s.r.o. Moldava nad Bodvou	24 845
6. Rumit s.r.o. Spišská Nová Ves	33 584
7. Amis s.r.o. Poprad	32 599
8. SYSTEM HOUSE s.r.o. Levoča	32 374
9. Termoplast, Ján Uhlár Spišská Nová Ves	19 764
10. K-Service s.r.o. Spišská Nová Ves	22 173

ODBERATELIA :

1. Bytové družstvo Spišská Nová Ves	3 972 647
2. Správcovská firma s.r.o. Spišská Nová Ves	2 166 495
2. Polytop s.r.o. Spišská Nová Ves	693 407
3. Správa telovýchovných zariadení Spišská Nová Ves	288 816
4. SAE a.s. Spišská Nová Ves	70 140
5. Mesto Spišská Nová Ves	293 628
6. Gymnázium Javorová Spišská Nová Ves	57 580
7. Domov dôchodcov Spišská Nová Ves	59 773
8. Správa školských zariadení Spišská Nová Ves	131 989
9. Spišská katolícka charita Spišská Nová Ves	37 345
10. Mestské kultúrne centrum Spišská Nová Ves	40 537

5/ INÉ DOLEŽITÉ INFORMÁCIE

1. Za spoločnosť EMKOBEL a.s. zostavuje konsolidovanú účtovnú závierku MESTO Spišská Nová Ves, ktoré je 100 % vlastníkom akcií spoločnosti.
2. Neexistujú podniky, v ktorých je spoločnosť neobmedzene ručiacim spoločníkom.
3. Spoločnosť nemá zriadenú organizačnú zložku v zahraničí.
4. Spoločnosť neúčtovala o nákladoch na činnosti v oblasti výskumu a vývoja.
5. Spoločnosť neúčtovala o nadobúdaní vlastných akcií, dočasných listov, obchodných podielov a akcií, dočasných listov ani o obchodných podieloch ovládajúcej osoby.
6. Spoločnosť na ochranu životného prostredia zabezpečuje meranie emisii vypustených do ovzdušia z jej 26 tepelných zariadení. Predkladá výpočty a prehľady o dodržaných limitoch emisií. Platí poplatky za znečisťovanie ovzdušia.
7. Zavádzanie nových technológií, modernizácia, automatizovaný systém riadenia tepelných zariadení, poukazuje na to, že spoločnosť nebude v budúcnosti zvyšovať stav pracovníkov.

6/ EKONOMICKÉ UKAZOVATELE A FINANČNÁ SITUÁCIA

DLHODOBÝ HMOTNÝ A NEHMOTNÝ MAJETOK

ROK 2010

Pohyby na účtoch dlhodobého majetku /v celých €/ :

a/ dlhodobý nehmotný majetok

obstarávacia cena	stav k 1.1.2010	prírastky	úbytky	stav k 31.12.2010
-------------------	--------------------	-----------	--------	----------------------

Zriaďovacie náklady Software – počítačové programy	19 665	7 205		26 870
--	--------	-------	--	--------

Celkom	19 665	7 205		26 870
--------	--------	-------	--	--------

b/ dlhodobý hmotný majetok

obstarávacia cena	stav k 1.1.2010	prírastky	úbytky	stav k 31.12.2010
-------------------	--------------------	-----------	--------	----------------------

stroje a zariadenia	8 205	3 745		11 950
dopravné prostriedky	48 587	18 957	19 829	47 716
ostatný DHM	99 394	9 137	4 977	103 553
obstaranie HM	0	31 839	31 839	0

Celkom	156 186	63 678	56 645	163 219
--------	---------	--------	--------	---------

Pohyby na účtoch oprávok /v celých €/ :

a/ dlhodobý nehmotný majetok

oprávky	stav k 1.1.2010	prírastky	úbytky	stav k 31.12.2010
---------	--------------------	-----------	--------	----------------------

zriaďovacie náklady software – počítačové programy	11 229	3 054		14 283
--	--------	-------	--	--------

Celkom	11 229	3 054		14 283
--------	--------	-------	--	--------

Zostatková cena	8 436	x	x	12 587
-----------------	-------	---	---	--------

d/ dlhodobý hmotný majetok

oprávky	stav k 1.1.2010	prírastky	úbytky	stav k 31.12.2010
---------	--------------------	-----------	--------	----------------------

stroje a zariadenia	5 908	1 486		7 394
dopravné prostriedky	34 548	8 236	19 829	22 955
ostatný hmotný majetok	72 399	9 459	4 977	76 881

Spolu	112 855	19 181	24 806	107 230
-------	---------	--------	--------	---------

Zostatková hodnota	43 331	x	x	55 989
--------------------	--------	---	---	--------

ROK 2011

Pohyby na účtoch dlhodobého majetku /v celých €/ :

a/ dlhodobý nehmotný majetok

obstarávacia cena	stav k 1.1.2011	prírastky	úbytky	stav k 31.12.2011
-------------------	--------------------	-----------	--------	----------------------

Software – počítačové programy	26 870	3 500		30 370
--------------------------------	--------	-------	--	--------

Celkom	26 870	3 500		30 370
--------	--------	-------	--	--------

b/ dlhodobý hmotný majetok

obstarávacia cena	stav k 1.1.2011	prírastky	úbytky	stav k 31.12.2011
-------------------	--------------------	-----------	--------	----------------------

stroje a zariadenia	11 950	5 843		17 793
---------------------	--------	-------	--	--------

dopravné prostriedky	47 716			47 716
----------------------	--------	--	--	--------

ostatný DHM	103 553	12 015	4 405	111 163
-------------	---------	--------	-------	---------

obstaranie HM	0	17 857	17 857	0
---------------	---	--------	--------	---

Celkom	163 219	35 715	22 262	176 672
--------	---------	--------	--------	---------

Pohyby na účtoch oprávok /v celých €/ :

a/ dlhodobý nehmotný majetok

oprávky	stav k 1.1.2011	prírastky	úbytky	stav k 31.12.2011
---------	--------------------	-----------	--------	----------------------

software – počítačové programy	14 283	4 355		18 638
--------------------------------	--------	-------	--	--------

Celkom	14 283	4 355		18 638
--------	--------	-------	--	--------

Zostatková cena	12 587		x	11 732
-----------------	--------	--	---	--------

d/ dlhodobý hmotný majetok

oprávky	stav k 1.1.2011	prírastky	úbytky	stav k 31.12.2011
---------	--------------------	-----------	--------	----------------------

stroje a zariadenia	7 394	3 288		10 682
---------------------	-------	-------	--	--------

dopravné prostriedky	22 955	9 421		32 376
----------------------	--------	-------	--	--------

ostatný hmotný majetok	76 881	10 243	4 405	82 719
------------------------	--------	--------	-------	--------

Spolu	107 230	22 952	4 405	125 777
-------	---------	--------	-------	---------

Zostatková hodnota	55 989	x	x	50 895
--------------------	--------	---	---	--------

FINANČNÝ MAJETOK

Druh finančného majetku	rok 2011	Suma v € rok 2010
Peniaze v pokladnici	2 130,20	2 827,60
Peniaze na účtoch v bankách	88 225,27	345 810,49
Ceniny	7 150,50	7 023,23
Spolu finančný majetok	97 505,87	355 661,32

VLASTNÉ IMANIE

ROK 2010

Pohyby na účtoch „Vlastné imanie“ v priebehu roka / v celých €/

Účet	základné imanie	rezervný fond	nerozde- lený zisk	ostatné štatut. fondy	soc. fond	iné divid. tamt.	HV za bežné obdobie	vlastné imanie spolu
Stav k 31.12.2009	285 468	57 094	42 814	30 206			217 870	633 452
Rozdelenie HV r. 2009							- 217 870	- 217 870
prídelenie do rezervného fondu		-						-
nerozdelený zisk			1 133					1 133
dividendy Mesto SNV						182 566		182 566
vyplatené dividendy						- 182 566		- 182 566
tamtiemy DR a predstavenstva						16 314		16 314
vyplatené tamtiemy						- 16 314		- 16 314
HV za rok 2010							65 364	65 364
ostatné – sociálny fond					17 857			17 857
- čerpanie					- 17 857			- 17 857
Stav k 31.12.2010	285 468	57 094	43 947	30 206	0	0	65 364	482 079

ROK 2011

Pohyby na účtoch „Vlastné imanie“ v priebehu roka / v celých €/

Účet	základné imanie	rezervný fond	nerozde- lený zisk	ostatné štatut. fondy	soc. fond	Iné divid. tamt-	HV za bežné obdobie	vlastné imanie spolu
Stav k 31.12.2010	285 468	57 094	43 947	30 206			65 364	482 079
Rozdelenie HV r. 2010							- 65 364	- 65 364
prídelenie do rezervného fondu		-						-
nerozdelený zisk			28 742					+ 28 742
tamtiemy DR a predst.						16 315		16 315
vyplatené tamtiemy						- 16 315		- 16 315
HV rok 2010							222 754	222 754
ostatné – sociálny fond					20 307			20 307
- čerpanie					- 20 307			- 20 307
rozdiel zo zaokrúhľovania								0
cenové rozdiely zo zaokrúhľovania								0
Stav k 31.12.2011	285 468	57 094	72 689	30 206	0	0	222 754	668 211

7/ NÁVRH NA ROZDELENIE ZISKU

Predstavenstvo navrhuje valnému zhromaždeniu schváliť rozdelenie zisku, dosiahnutého za rok 2011 nasledovne:

	v €
Účtovný hospodársky výsledok	276 902,35
Daň splatná	- 55 598,10
Odložená daň	+ 1 484,21
Zrážková daň	34,89
Hospodársky výsledok v schvaľovacom konaní	222 753,57
Rozdelenie :	
Prídel do sociálneho fondu /KZ 2% zo zisku/	4 455,07
Mimoriadny prídel do SF zo zisku	16 000,00
Podiel na zisku pre členov predstavenstva dozornej rady	16 330,00
Nerozdelený zisk r. 2011	185 968,50

8. / M A J E T O K A Z Á V A Z K Y

A K T Í V A	2011	v celých €	
		2010	2009
MAJETOK SPOLU	1 187 427	1 439 333	1 401 323
Neobežný majetok	62 627	68 576	51 767
Dlhodobý nehmotný majetok	11 732	12 587	8 436
Dlhodobý hmotný majetok a nedokončené investície	50 895	55 989	43 331
Obežný majetok	1 114 840	1 365 256	1 344 642
Zásoby	2 021	5 818	4 961
Dlhodobé pohľadávky	8 883	7 398	5 762
Krátkodobé pohľadávky	1 006 430	996 379	924 823
Pohľadávky z obchodného styku	1 006 430	932 326	912 437
Štát – daňové pohľadávky	0	64 053	11 702
Iné pohľadávky	0	0	684
Finančné účty	97 506	355 661	409 096
z toho: peniaze a ceniny	9 281	9 851	13 341
účty v bankách	88 225	345 810	395 755
Časové rozlíšenie	9 960	5 501	4 914
Náklady budúcich období	5 501	5 501	4 914
Príjmy budúcich období	0	0	0

P A S Í V A

SPOLU VLASTNÉ IMANIE A ZÁVAZKY	1 187 427	1 439 333	1 401 323
Vlastné imanie	668 211	482 079	633 452
Základné imanie	285 468	285 468	285 468
Zákonný rezervný fond	57 094	57 094	57 094
Nerozdelený zisk minulých rokov	72 689	43 947	42 814
Ostatné fondy – štatutárny fond	30 206	30 206	30 206

VÝSLEDOK HOSPODÁRENIA ZA ÚČTOVNÉ

OBDOBIE	222 754	65 364	217 870
Závazky	383 628	448 366	363 772
Rezervy	54 220	47 202	36 306
z toho: zákonné	0	0	0
krátkodobé		10 554	8 271
dlhodobé	44 460	36 648	28 035
Dlhodobé záväzky	1 425	1 037	4 168
z toho: sociálny fond	1 425	1 037	4 168
odložený daňový záväzok	0	0	0
Krátkodobé záväzky	327 983	400 127	323 298
Bankové úvery a výpomoci	0	0	0
Časové rozlíšenie	135 588	508 888	404 099
Výdavky budúcich období	135 588	508 888	404 099
Príjmy budúcich období	0	0	0

POHĽADÁVKY

Členenie pohľadávok podľa veku

V roku 2009 /v €/

po lehote splatnosti	do 1 mes splatnosti	do 2 mes splatnosti	do 3 mes splatnosti	nad 3 mes splatnosti	nad 1rok splatnosti	spolu
z obchodného styku	796 796	79 897		35 744	2 291	914 728
zálohy dodávateľom	0					
ostatné		684	11 702		5 762	18 148
celkom	796 796	80 581	11 702	35 744	8 053	932 876

V roku 2009 sa stav opravných položiek oproti roku 2008 nemení, je len opravná položka k pohľadávke Zelovoc SNV, ktorá je žalovaná. Stav opravných položiek k 31.12.2009 činí 2 291 €.

V roku 2010 /v €/

po lehote splatnosti	do 1 mes splatnosti	do 2 mes splatnosti	do 3 mes splatnosti	nad 3 mes splatnosti	nad 1 rok splatnosti	spolu
z obchodného styku	915 774	3 277	1 667	11 608	2 291	934 617
zálohy dodávateľom	0					0
ostatné			64 053		7 398	71 451
celkom	915 774	3 277	65 720	11 608	9 689	1 006 068

V roku 2010 sa stav opravných položiek oproti roku 2009 nemení, je len opravná položka k pohľadávke Zelovoc SNV, ktorá je žalovaná. Stav opravných položiek k 31.12.2010 činí 2 291 €.

V roku 2011 /v €/

po lehote splatnosti	do 1 mes splatnosti	do 2 mes splatnosti	do 3 mes splatnosti	nad 3 mes splatnosti	nad 1 rok splatnosti	spolu
z obchodného styku	872 681	117 271	10 438	6 040	2 291	1 008 721
zálohy dodávateľom	0					0
ostatné					8 883	8 883
celkom	872 681	117 271	10 438	6 040	11 174	1 017 604

V roku 2011 sa stav opravných položiek oproti roku 2010 nemení, je len opravná položka k pohľadávke Zelovoc SNV, ktorá je žalovaná. Stav opravných položiek k 31.12.2011 číni 2 291 €.

Z Á V A Z K Y

Krátkodobé záväzky /v €/

Záväzky z obchodného styku	2011	2010	2009
Dodávatelia	158 400	257 274	98 258
Ostatné záväzky	169 583	143 853	225 040

Záväzky celkom	2011	2010	2009
Krátkodobé záväzky spolu	327 983	400 127	323 298
Záväzky z obchodného styku	158 400	257 274	98 258
Zálohy od odberateľov	0	0	0
Nevyfakturované dodávky	32 941	22 789	30 825
Záväzky voči zamestnancom	36 374	35 120	36 787
Záväzky zo sociálneho zabezpečenia	24 936	22 869	22 353
Daňové záväzky	41 354	4 887	48 919
Záväzky DPH	30 450	54 093	85 094
Záväzky z nájomného Mesto SNV	0	0	0
Iné záväzky	3 528	3 095	1 062

B A N K O V É Ú V E R Y A V Ý P O M O C I /v €/

Charakter	banka	Stav k 1.1. 2010	prírastky	úbytky	stav k 31.12. 2010
Úverová linka podľa požadovaných mesačných limitov	Dexia a.s. Žilina pobočka SNV	0	1 082 429	1 082 429	0
Celkom		0	1 082 429	1 082 429	0

Úverová linka:
úroková miera - 3,198 % p.a.
dátum splatnosti - do 15. dňa v mesiaci

Charakter	banka	Stav k 1.1. 2011	prírastky	úbytky	stav k 31.12. 2011
Úverová linka podľa požadovaných mesačných limitov	Dexia a.s. Žilina pobočka SNV	0	2 845 033	2 845 033	0
Celkom		0	2 845 033	2 845 033	0

Úverová linka:
úroková miera - 3,507 % p.a.
dátum splatnosti - do 15. dňa v mesiaci

9/ VÝNOSY A NÁKLADY

v €k	2011	2010	2009
V ý r o b a	7 300 060	6 977 803	7 005 248
Tržby za vlastné výkony	7 283 600	6 957 502	6 977 174
Tržby z výroby tepla a TUV	7 178 503	6 856 582	6 844 486
Tržby z výroby elektrickej energie	84 170	80 919	109 834
Tržby za ostatné služby	20 927	20 001	22 854
Aktivácia materiálu a služieb	16 460	20 301	28 074
Výrobná spotreba	6 118 146	6 046 790	5 906 543
Spotreba materiálu a energie	4 792 893	4 647 000	4 542 972
Služby	1 325 253	1 399 790	1 363 571
Osobné náklady	851 926	797 314	775 139
Mzdové náklady	560 348	528 840	506 307
Sociálne zabezpečenie	204 963	188 382	185 438
Sociálne náklady	37 949	37 278	37 829
Odmeny členom orgánov spoločnosti	48 666	42 814	45 565
Dane a poplatky	4 155	4 520	5 390
Odpisy dlhodobého hmotného a nehmotného majetku	27 308	22 235	20 568
Použitie a zrušenie rezerv do výnosov z hospodárskej činnosti a účtovanie vzniku komplexných nákladov budúcich období	0	0	0

Tvorba rezerv na hospodársku činnosť a zúčtovanie komplexných nákladov budúcich období	0	0	0
Zúčtovanie a zrušenie opravných položiek do výnosov z hospodárskej činnosti	0	0	0
Tvorba opravných položiek do nákladov na hospodársku činnosť	0	0	0
Ostatné výnosy z hospodárskej činnosti	5 950	7 198	5 341
Zrušenie rezervy na zemný plyn	0	0	644
Vrátenie súdneho poplatku	0	1 208	0
Bonifikácia poisťného	3 161	3 057	2 908
Dotácia zo ŠR – vzdelávanie pracovníkov	0	0	1 470
Náhrady od poisťovne	1 292	2 292	167
Výnos zo zberu kovov	1 497	641	152
Ostatné náklady na hospodársku činnosť	8 095	11 671	6 962
VÝSLEDOK HOSPODÁRENIA Z HOSPODÁRSKEJ ČINNOSTI	296 380	102 556	296 684
Výnosové úroky	184	1 982	185
Nákladové úroky	3 084	474	9 799
Ostatné výnosy z finančnej činnosti	10	162	0
Ostatné náklady na finančnú činnosť	16 577	17 095	16 734
VÝSLEDOK HOSPODÁRENIA Z FINANČNEJ ČINNOSTI	- 19 477	- 15 439	- 26 349
Daň z príjmov z bežnej činnosti	54 149	21 753	52 465
Splatná	55 633	23 389	54 121
Odložená	- 1 484	- 1 636	- 1 656
VÝSLEDOK HOSPODÁRENIA Z BEŽNEJ ČINNOSTI	276 903	87 117	270 335
Mimoriadne výnosy	0	0	0
Mimoriadne náklady	0	0	0
Daň z príjmov z mimoriadnej činnosti	0	0	0
VÝSLEDOK HOSPODÁRENIA Z MIMORIADNEJ ČINNOSTI	0	0	0
VÝSLEDOK HOSPODÁRENIA ZA ÚČTOVNÉ OBDOBIE	222 754	65 364	217 870

HOSPODÁRSKY VÝSLEDOK

	2011	2010	2009
VÝNOSY CELKOM	7 306 203	6 988 183	7 011 474
NÁKLADY CELKOM	7 029 301	6 901 066	6 741 139
Pripočítateľné položky	15 720	19 655	14 510
Odpočítateľné položky	0	0	0

Dane	- 55 598	- 20 286	- 6 938
Dodatočné daňové priznanie		- 3 103	0
Odložená daň	+ 1 485	+ 1 636	+ 1 656
Zrážková daň	- 35	0	0

10/ UKAZOVATELE PEŇAŽNÝCH TOKOV

/ v tis. Sk

Ukazovateľ	31.12.0011	31.12.2010	31.12.2009
Údaj o tom, či sú veličiny auditované, alebo nie	Auditované	Auditované	Auditované
Čisté zvýšenie +/- alebo zníženie/-/ peňažných prostriedkov	- 265 306	- 53 435	+ 233 912
Čisté peňažné toky z prevádzkovej činnosti	- 243 949	- 92 480	+ 277 640
Čisté peňažné toky v investičnej činnosti	- 21 357	- 39 045	- 23 812
Čisté finančné toky z finančnej činnosti	0	0	- 19 916

11/ ZÁKLADNÉ UKAZOVATELE HOSPODÁRENIA A ICH VÝVOJ

V Ý N O S Y spoločnosti v roku 2011 sú hlavne z výroby tepla a teplej úžitkovej vody. V menšom objeme sa na výnosoch podieľajú aj tržby za predanú elektrickú energiu vyrobenú v kogeneračných jednotkách na plynovej kotolni PKT 2, aktivácia vlastných služieb a materiálu /vykurovanie kancelárskych priestorov, dielne a spotreba elektrickej energie/, výnosy zo zberu železného odpadu a farebných kovov, úroky v peňažných ústavoch a tržby za prevedené práce .

V celkovom objeme sú výnosy oproti r. 2010 vyššie o 318 020 € /4,55%/, hlavne z dôvodu vyššej ceny plynu oproti uvedenej cene v kalkulácii ceny tepla na rok 2011. Aj napriek tomu, že sme v roku 2011 kvôli klimatickým podmienkam predali o 7 377 087,70 KWh tepla viac ako v roku 2010 na nižších tržbách sa podpísala modernizácia a zavádzanie nových technológií v tepelných zariadeniach a tiež aj zatepl'ovanie bytových domov.

N Á K L A D Y a výdavky súvisiace s výrobou a správou tepelných zariadení sú oproti výnosom na výrobu tepla a TUV v roku 2010 nižšie o 276 902 € /3,94 %/. Oproti roku 2010 je výrazné zvýšenie u položiek zemný plyn, ktorý oproti roku 2010 zaznamenal nárast o 74 960,00 € / zvýšenie ceny plynu a spotrebná daň pre nebytové priestory počas celého roka, pre byty bola vrátená spotrebná daň za prvých 5 mesiacov/ a spotreba materiálu /nárast oproti roku 2010 o 75 198,00 €/. Využívali sa viac práce vlastnou údržbou ako dodávateľskou. Ostatné nákladové položky sú primerane vyššie alebo rovnaké. Významnou položkou, ktorá ovplyvnila čerpanie spotrebných nákladov je vyššia cena zemného plynu. Aj napriek nižšej spotrebe z dôvodu zvýšenia účinnosti a efektívnosti tepelných zariadení a rozvodov, zatepl'ovania obytných domov je najvyššou položkou v celkovom plnení plánu.

V celkovom objeme sú náklady oproti roku 2010 vyššie o 128 235,00 € /1,86%/.

H O S P O D Á R S K Y V Ý S L E D O K pred zdanením za rok 2011 je oproti plánovanému vyšší o 202 714 €. Výška dosiahnutého hospodárskeho výsledku je hlavne z dôvodu nižšej ceny plynu ako

ceny v kalkulácií ceny tepla na rok 2011 a vyššej účinnosti tepelných zariadení.

ANALÝZA ÚČTOVNEJ ZÁVIERKY

1. Podiel vlastných zdrojov na aktívach:

$$\frac{668\,211}{1\,187\,427} \times 100 = 56,274 \%$$

2. Veriteľské riziko:

$$\frac{383\,628}{1\,187\,427} \times 100 = 32,308 \%$$

3. Podiel záväzkov a vlastných zdrojov:

$$\frac{383\,628}{668\,211} \times 100 = 57,411 \%$$

4. Pomer záväzkov a hmotného čistého imania

$$\frac{383\,628}{668\,211 - 11\,732} \times 100 = 58,437 \%$$

5. Úrokové zaťaženie :

$$\frac{3\,084}{222\,754 + 3\,084} \times 100 = 1,366 \%$$

6. Úrokové krytie:

$$\frac{222\,754 + 3\,084}{3\,084} = 73,229 \%$$

7. Dynamika objemu a efektívnosti činnosti podniku:

	2011/2010	2010/2009
Tržby z predaja vlastných výrobkov a služieb	1,047	0,997
Výsledok hospodárenia z hospodárskej činnosti	2,890	0,345
Výsledok hospodárenia za účtovné obdobie	3,408	0,300

8. Ukazovateľ likvidity:

$$\frac{\text{okamžitá likvidita}}{327\,983} = 0,889$$

97 506

bežná likvidita

$$\frac{97\,506 + 1\,006\,430}{327\,983} = 3,366$$

celková likvidita

$$\frac{1\,117\,131}{327\,983} = 3,406$$

9. Doba obratu pohľadávok:

$$\frac{1\,996\,430 \times 365}{7\,283\,600} = 50,435$$

V Spišskej Novej Vsi, dňa 23.03.2011

Vyhotovila: Majorová Mária